

## Egzamin maturalny z języka polskiego w części ustnej

Co trzeba wiedzieć o egzaminie maturalnym z języka polskiego w części ustnej?

- ✓ Nie ma określonego poziomu.
- ✓ Jest obowiązkowy dla każdego zdającego.
- ✓ Maksymalna liczba punktów do uzyskania wynosi 30.
- ✓ Trzeba uzyskać 30% pkt, czyli 9 pkt, aby zdać maturę.

• Egzamin trwa 30 minut, w tym:

a) 15 minut – przygotowanie do odpowiedzi

b) 15 minut – wypowiedzi monologowe (10 minut) i rozmowa z zespołem przedmiotowym (5 minut).

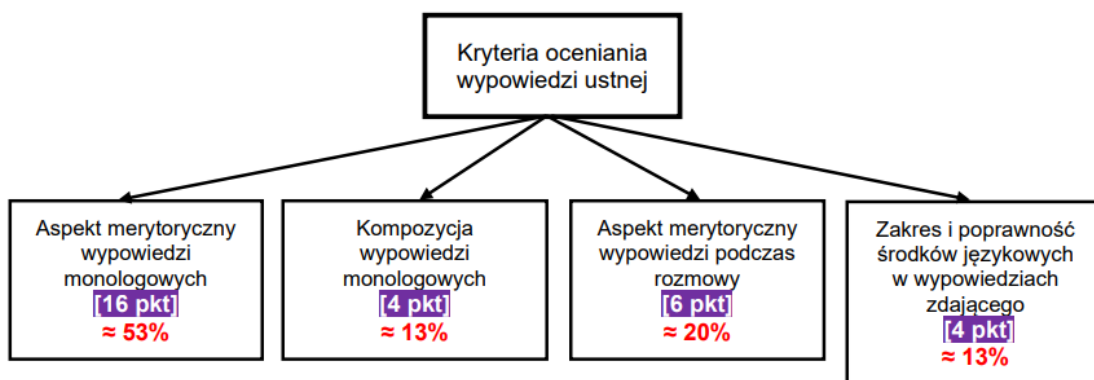
Zestaw zadań egzaminacyjnych

Zdający losuje zestaw składający się z dwóch zadań:

1) zadanie 1. (z puli zadań jawnych) zawiera zagadnienie sprawdzające znajomość treści i problematyki lektury obowiązkowej

2) zadanie 2. dotyczy zagadnienia związanego z literaturą lub innymi dziełami sztuki albo językiem; zdający omawia je na podstawie materiału literackiego lub nieliterackiego albo tekstu ikonicznego dołączonego do polecenia. (Zadanie niejawne)

### Zasady oceniania egzaminu ustnego



1. Aspekt merytoryczny wypowiedzi monologowych (maksymalnie 16 punktów)

Uwaga. Za wypowiedź monologową zdający może otrzymać maksymalnie 16 pkt (zadanie 1. – 8 pkt, zadanie 2. – 8 pkt).

Co uczeń musi zrobić, by otrzymać 8 pkt. **za 1 zadanie** (jawne)?

Musi **omówić zagadnienie**, używając do tego wskazanej **lektury** i wybranego **kontekstu**, przywołanego **przynajmniej częściowo funkcjonalnie**. Jego argumentacja musi być bogata; **bez poważnych błędów rzeczowych**

Zadanie 2 będzie oceniane na max, gdy uczeń:

Zrealizuje temat z 2 elementami. Będzie to przywołany tekst lub tekst kultury, a uczeń odpowiadając, będzie musiał powołać się na inny tekst kultury, tekst literacki lub własne doświadczenia w przypadku pytań językowych.

o pkt. dostanie uczeń, jeśli:

- ✓ brak wypowiedzi;
- ✓ wypowiedź nie na temat;
- ✓ wypowiedź zawiera błąd kardynalny ALBO 3 lub więcej poważnych błędów rzeczowych;
- ✓ wypowiedź nie odnosi się w ogóle do lektury wskazanej w poleceniu

Wyberzmy zadanie z puli zadań jawnych:

Zadanie 1

Podstępne metody walki z wrogiem jako zaprzeczenie etosu rycerskiego. Omów zagadnienie na podstawie *Konrada Wallenroda* Adama Mickiewicza. W swojej odpowiedzi uwzględnij również **wybrany kontekst**.

Zagadnienie: Podstępne metody walki z wrogiem jako zaprzeczenie etosu rycerskiego

Element 1 – lektura obowiązkowa: *Konrad Wallenrod*

Element 2 – **kontekst** - dowolnie przywołany przez zdającego, wykorzystany przynajmniej częściowo funkcjonalnie.

Sluchając odpowiedzi zdającego, przede wszystkim sprawdzamy, czy:

- ✓ omawia on zagadnienie określone w poleceniu
- ✓ odnosi się do lektury wskazanej w poleceniu
- ✓ jego wypowiedź jest poprawna merytorycznie (bez błędu kardynalnego lub poważnych trzech błędów rzeczowych).

**Jeżeli któryś z powyższych warunków nie został spełniony, zdający otrzymuje 0 pkt za zadanie 1**

W kolejnym kroku sprawdzamy, czy zdający omawia **zagadnienie** w odniesieniu do każdego z elementów polecenia tj.:

- lektury obowiązkowej (element 1.)
- kontekstu (element 2.)

Jeżeli zdający omówił zagadnienie wskazane w temacie w odniesieniu do lektury obowiązkowej i nie popełnił błędu kardynalnego lub trzech poważnych błędów rzeczowych, a ponadto **przywołał kontekst** – przynajmniej częściowo funkcjonalnie – może uzyskać punkty w przedziale od **8 do 5** pkt, w zależności od jakości argumentacji.

Jeżeli zdający omówił zagadnienie wskazane w temacie w odniesieniu do lektury obowiązkowej i nie popełnił błędu kardynalnego lub trzech poważnych błędów rzeczowych, ale **NIE przywołał kontekstu**, może uzyskać punkty w przedziale od **4 do 1** pkt, w

zależności od jakości argumentacji.

Za pomocą tabelki możemy sprawdzić, czy:

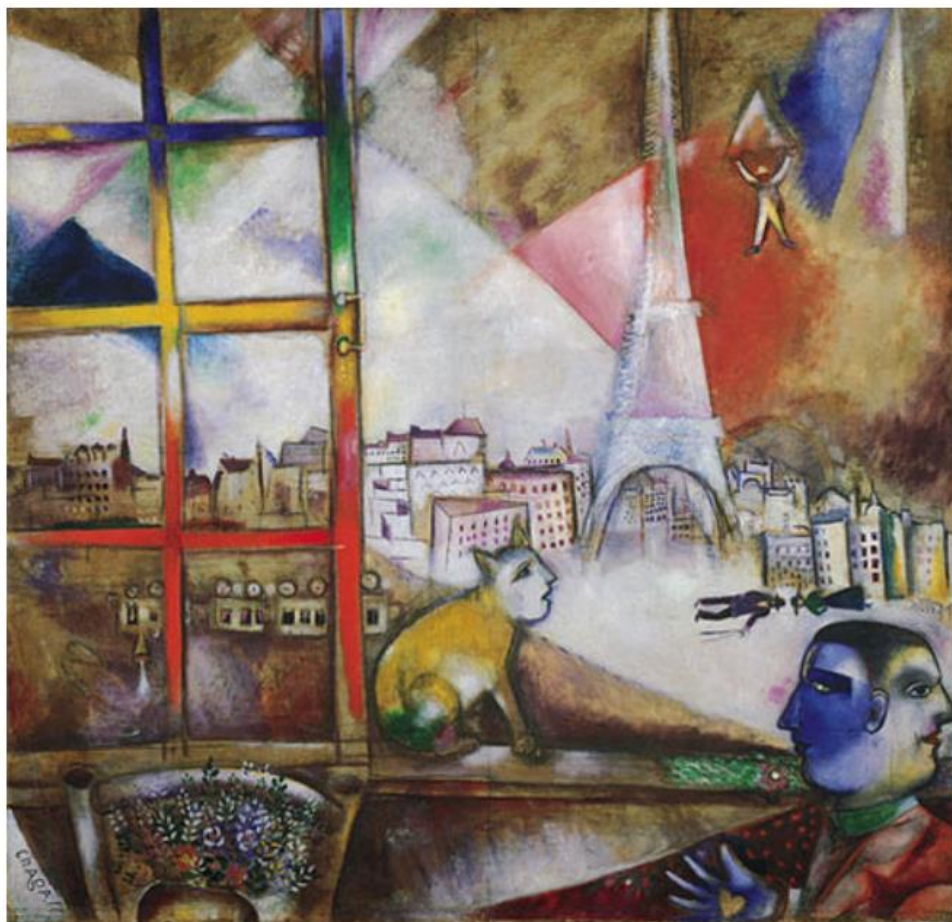
omówił zagadnienie określone w poleceniu	TAK	NIE
omówił lekturę wskazaną w poleceniu	TAK	NIE
nie popełnił błędu kardynalnego ani trzech poważnych błędów rzeczowych	TAK	NIE
przywołał kontekst przynajmniej częściowo funkcjonalnie	TAK	NIE

## Zadanie 2

**Wizje miasta w sztuce i literaturze. Omów zagadnienie na podstawie zamieszczonego poniżej materiału oraz wybranego utworu literackiego.**

Marc Chagall

**PARYŻ WIDZIANY Z OKNA**



Marc Chagall\*, *Paryż widziany z okna*, 1913, Guggenheim Museum w Nowym Jorku.

\* Marc Chagall – wym. /mark szagal/

Z tak zapisanego tematu wynika, że zdający w swojej wypowiedzi powinien zwrócić uwagę na:

Zagadnienie: **Wizje miasta w sztuce i literaturze.**

Element 1: **Przedstawiony obraz**

Element 2: **Tekst literacki**

**Zwróć uwagę, że nie ma tu odniesienia do wybranego kontekstu. Uczeń musi odwołać się do utworu literackiego.**

Oczywiście sprawdzamy podobnie, jak w poprzednim pytaniu.

Słuchając odpowiedzi zdającego, przede wszystkim sprawdzamy, czy:

- omawia on zagadnienie określone w poleceniu
- **nie popełnia poważnych trzech błędów rzeczowych albo błędu kardynalnego, jeżeli przywołuje lekturę obowiązkową jako tekst 2.**
- odnosi się do tekstu 1., wskazanego w poleceniu.

omówił zagadnienie określone w poleceniu	TAK	NIE
omówił tekst kultury wskazany w poleceniu	TAK	NIE
nie popełnił błędu kardynalnego ani trzech poważnych błędów rzeczowych, jeśli przywoływał lekturę obowiązkową	TAK	NIE
przywołał tekst literacki zgodny z zagadnieniem	TAK	NIE

**Uczeń omawia obraz w zależności od postawionej tezy.**

Teza: W wielu tekstach kultury miasto zostało przedstawione jako miejsce piękne

Przykładowe omówienie obrazu:

Na obrazie Chagalla pokazany jest pejzaż miejski – Paryż widziany przez okno kamienicy. W jego centrum znajduje się Wieża Eiffela – ówczesny symbol nowoczesności, otoczona kamienicami. Miasto jest kolorowe, rozświetlone jasnymi lunami. Jego mieszkańcy zatracają w nim poczucie rzeczywistości: kolejka porusza się niezgodnie z zasadami grawitacji, także spacerowicze unoszą się w powietrzu. W pejzaż miejski harmonijnie wkomponowuje się też przyroda (kwiaty w wazonie i kot z ludzką twarzą na parapecie). Barwy są utrzymane w tonacji ciepłej, okno ma tęczkowe ramy. Przedstawiona na pierwszym planie postać ma dwie twarze (a na jej ręce umieszczony został niczym stygmat symbol miłości – małe serduszko). Chagall pokazał piękny, nowoczesny i jednocześnie surrealistyczny obraz Paryża.

Tekst literacki – *Lalka* i obraz Paryża

Inna teza: Miasto to przestrzeń, która może wpływać na człowieka destruktywnie.

Omówienie obrazu

Na obrazie Chagalla pokazany jest Paryż. Wszystko jest tu nieuporządkowane i chaotyczne. Nad całością góruje koszmarne brzydka konstrukcja Wieży Eiffela. Ludzie w tym mieście zatracają poczucie sensu własnego życia, trwając poza kontekstem sił przyrody, są rozdwojeni (postać na obrazie ma dwie twarze), unoszą się w powietrzu. Nawet kot to jakiś dziwoląg – jest zielony i ma jakby ludzką twarz. Chagall pokazał, jak miasto może destruktywnie oddziaływać na człowieka.

		Zadanie 1.	Zadanie 2.
Temat + 2 elementy (zagadnienie + lektura/tekst 1 ORAZ zagadnienie + kontekst przywołany przynajmniej częściowo funkcjonalnie / tekst 2 / własne doświadczenia)	• bogata argumentacja; bez poważnych błędów rzeczowych	8	8
	• bogata argumentacja z 1–2 poważnymi błędami rzeczowymi ALBO • zadowalająca argumentacja bez błędów rzeczowych	7	7
	• zadowalająca argumentacja z 1–2 poważnymi błędami rzeczowymi ALBO • powierzchowna argumentacja bez błędów rzeczowych	6	6
	• powierzchowna argumentacja z 1–2 poważnymi błędami rzeczowymi	5	5
Temat + 1 element (zagadnienie + lektura/tekst 1 LUB zagadnienie + kontekst przywołany przynajmniej częściowo funkcjonalnie / tekst 2. / własne doświadczenia)	• bogata argumentacja; bez poważnych błędów rzeczowych	4	4
	• bogata argumentacja z 1–2 poważnymi błędami rzeczowymi ALBO • zadowalająca argumentacja bez błędów rzeczowych	3	3
	• zadowalająca argumentacja z 1–2 poważnymi błędami rzeczowymi ALBO • powierzchowna argumentacja bez błędów rzeczowych	2	2
	• powierzchowna argumentacja z 1–2 poważnymi błędami rzeczowymi	1	1
brak wypowiedzi; wypowiedź nie na temat; wypowiedź zawiera błąd kardynalny ALBO 3 lub więcej poważnych błędów rzeczowych; wypowiedź nie odnosi się w ogóle do lektury wskazanej w poleceniu		0	0

## 2. Kompozycja wypowiedzi monologowych (maksymalnie 4 punkty)

	Zadanie 1.	Zadanie 2.
Kompozycja wypowiedzi spójna (tzn. uporządkowana, logiczna).	2	2
Kompozycja wypowiedzi częściowo spójna.	1	1
Kompozycja wypowiedzi niespójna.	0	0

### Jak wygląda rozmowa i jakie pytania powinny być zadawane?

Rozmowę prowadzą egzaminatorzy, którzy mogą zadać od 1 do 3 pytań. Pytania mogą dotyczyć:

- zagadnień określonych w poleceniach do obu zadań lub do jednego z dwóch zadań
- utworu literackiego albo tekstu kultury, w tym materiału ikonicznego, dołączonego do polecenia
- treści utworów literackich i tekstów kultury przywołanych przez zdającego w wypowiedziach.



### Przykładowe pytania do tematu 1

1. Która z zasad etosu rycerskiego jest najważniejsza dla współczesnych młodych ludzi i dlaczego ta?
2. Czy łatwo teraz, w dzisiejszym świecie przestrzegać etosu rycerskiego i dlaczego?
3. Jak oceniasz metody walki z wrogiem podjęte przez Wallenroda. Uzasadnij wypowiedź.

### Przykładowe pytania do tematu 2

1. Czy odpowiadałoby Ci mieszkanie w mieście przedstawionym na obrazie? Uzasadnij odpowiedź.
2. Jak oceniasz miejsce, w którym żyjesz? Jako piękne czy raczej destrukcyjne i dlaczego.
3. W *Lalce* prócz Paryża opisane jest jeszcze jedno miasto. Czy jest tak samo piękne jak Paryż?

Jak widzisz pytania mogą dotyczyć nie tylko wiedzy, ale także (a może przede wszystkim) odwoływać się do doświadczeń ucznia. Pytanie o inne miasto w *Lalce* mogło paść dlatego, że jest to lektura obowiązkowa.

Warto pamiętać o tym, że nie zadajemy pytań, przy których uczeń czuje się niekomfortowo ze względu na poglądy czy wyznanie.

Zastanówmy się nad pytaniami jawnymi do Biblii.

1. Człowiek w relacji z Bogiem. Omów zagadnienie na podstawie znanych Ci fragmentów Księgi Rodzaju. W swojej odpowiedzi uwzględnij również wybrany kontekst.

Jakiego rodzaju pytania możemy zadać?

Mogą to być pytania o *Księgę Rodzaju* – prośba o wskazanie, jacy bohaterowie w niej występują prócz wskazanych przez ucznia.

Jeśli uczeń mówi o Raju – możemy go zapytać o to, czy życie w Raju by mu odpowiadało? Jak wyobraża sobie życie tam?

Czy relacja człowieka z Bogiem dziś jest taka sama jak kiedyś?

2. Jak człowiek może się zachować w obliczu cierpienia? Omów zagadnienie na podstawie znanych Ci fragmentów Księgi Hioba. W swojej odpowiedzi uwzględnij również wybrany kontekst.

Czy łatwe jest takie zachowanie w obliczu cierpienia, jakie widzimy u Hioba i dlaczego?

Jak myślisz – od czego zależy zachowanie człowieka w obliczu cierpienia?

Czy zachowanie Hioba jest cały czas takie samo, czy jednak się zmienia?

Świetnym ćwiczeniem dla uczniów jest wymyślanie pytań do zagadnień jawnych. Może to być ćwiczenie w parach. Uczniowie prezentują pytanie jawne, a następnie zadają sobie pytania, zapisując je na kartkach. Jeśli zbierzemy kartki, będziemy mieć „po przesianiu” świetny materiał 😊

**3. Aspekt merytoryczny wypowiedzi podczas rozmowy  
(maksymalnie 6 punktów)**

Wypowiedzi na temat (na temat = adekwatne + merytorycznie poprawne)	<ul style="list-style-type: none"> <li>w zakresie wypowiedzi, które są na temat lub częściowo na temat: właściwy stopień uszczegółowienia wypowiedzi względem postawionego pytania / postawionych pytań</li> </ul>	<b>6</b>
	<ul style="list-style-type: none"> <li>w zakresie wypowiedzi, które są na temat lub częściowo na temat: zaburzenia w stopniu uszczegółowienia wypowiedzi względem postawionego pytania / postawionych pytań</li> </ul>	<b>5</b>
Fragmenty wypowiedzi na temat, pozostałe fragmenty wypowiedzi – częściowo na temat (zaburzenia w adekwatności lub zaburzenia merytoryczne)	<ul style="list-style-type: none"> <li>w zakresie wypowiedzi, które są na temat lub częściowo na temat: właściwy stopień uszczegółowienia wypowiedzi względem postawionego pytania / postawionych pytań</li> </ul>	<b>4</b>
	<ul style="list-style-type: none"> <li>w zakresie wypowiedzi, które są na temat lub częściowo na temat: zaburzenia w stopniu uszczegółowienia wypowiedzi względem postawionego pytania / postawionych pytań</li> </ul>	<b>3</b>
Wszystkie wypowiedzi częściowo na temat (zaburzenia w adekwatności lub zaburzenia merytoryczne)	<ul style="list-style-type: none"> <li>w zakresie wypowiedzi, które są częściowo na temat: właściwy stopień uszczegółowienia wypowiedzi względem postawionego pytania / postawionych pytań</li> </ul>	<b>2</b>
	<ul style="list-style-type: none"> <li>w zakresie wypowiedzi, które są częściowo na temat: zaburzenia w stopniu uszczegółowienia wypowiedzi względem postawionego pytania / postawionych pytań</li> </ul>	<b>1</b>
Wypowiedzi nie na temat; wszystkie wypowiedzi zdawkowe; błąd kardynalny; niezachowanie zasad dialogu (np. niezachowanie norm grzecznościowych)		<b>0</b>

#### 4. Zakres i poprawność środków językowych w wypowiedziach zdającego (maksymalnie 4 punkty)

Uwaga. Oceniając zakres i poprawność środków językowych, bierze się pod uwagę zarówno wypowiedzi monologowe zdającego, jak i jego wypowiedzi podczas rozmowy.

Zadawalający zakres środków językowych, w szczególności leksykalnych	w wypowiedziach zachowano właściwą dla języka mówionego poprawność językową (w zakresie fleksji, leksyki, frazeologii, składni i fonetyki) oraz płynność (dopuszczalne sporadyczne błędy językowe oraz/lub usterki w płynności)	<b>4</b>
	w wypowiedziach <u>częściowo</u> zachowano właściwą dla języka mówionego poprawność językową (w zakresie fleksji, leksyki, frazeologii, składni i fonetyki) oraz płynność (w wypowiedzi występowały liczne błędy językowe oraz/lub usterki w płynności)	<b>3</b>
Wąski zakres środków językowych	w wypowiedziach zachowano właściwą dla języka mówionego poprawność językową (w zakresie fleksji, leksyki, frazeologii, składni i fonetyki) oraz płynność (dopuszczalne sporadyczne błędy językowe oraz/lub usterki w płynności)	<b>2</b>
	w wypowiedziach <u>częściowo</u> zachowano właściwą dla języka mówionego poprawność językową (w zakresie fleksji, leksyki, frazeologii, składni i fonetyki) oraz płynność (w wypowiedzi występowały liczne błędy językowe oraz/lub usterki w płynności)	<b>1</b>
<ul style="list-style-type: none"><li>Wypowiedź niekomunikatywna ALBO</li><li>W wypowiedzi nie zachowano właściwej dla języka mówionego poprawności językowej (w zakresie fleksji, leksyki, frazeologii, składni i fonetyki) oraz płynności (w wypowiedzi występowały bardzo liczne błędy językowe oraz/lub usterki w płynności).</li></ul>	<b>0</b>	

1. Nie każde nieprecyzyjne sformułowanie jest niepoprawne językowo (stanowi błąd językowy); może być przejawem nieporadności językowej. Błędem jest nieporadność językowa będąca oczywistym niezasadnym naruszeniem obowiązującej normy językowej.

**2. Indywidualne upodobania językowe egzaminatora nie mogą wpływać na ocenę poprawności środków językowych w wypowiedzi zdającego.**

3. Zadawalający zakres środków językowych oznacza, że zastosowane przez zdającego środki językowe, w szczególności leksykalne, umożliwiają omówienie zagadnienia oraz ułatwiają odbiór wypowiedzi; zdający stosuje wyrazy/wyrażenia synonimiczne, używa precyzyjnego słownictwa, w tym terminologii.

4. Wąski zakres środków językowych oznacza, że leksyka i składnia są proste/ograniczone, **utrudniają omówienie zagadnienia oraz odbiór wypowiedzi.**



